

## Consorci Hospital General Universitari de València

*RESOLUCIÓ de 28 de desembre del 2015, de la presidenta, per la qual aprova el reglament d'organització, estructura i funcionament del Consorci Hospital General Universitari de València.* [2016/488]

Els estatuts del Consorci Hospital General d'Universitari de València (CHGUV) reconeixen en l'article 13.1.c la facultat del seu Consell de Govern per a «l'aprovació de l'estructura dels òrgans directius del consorci, així com l'aprovació i la modificació del Reglament Orgànic del Consorci». Així mateix, en l'article 23.d, indiquen que entre les funcions de la persona titular de la Direcció Gerència es troba la de «formular, per mitjà del president, les propostes de reglament d'organització i funcionament del consorci i dels seus centres, establiments i serveis, així com qualssevol altres que siguin d'interès per al bon funcionament de la institució».

A fi de situar de la millor manera l'organització per tal de facilitar el desenvolupament de les seues funcions i el compliment dels seus objectius basats en una decidida aposta per l'assistència sanitària universal, gratuïta i de la màxima qualitat, procedeix actualitzar el Reglament d'Organització, Estructura i Funcionament del Consorci.

Aquesta disposició permanent consta de tres annexos, el primer dels quals conté pròpiament el Reglament d'Organització, Estructura i Funcionament del Consorci Hospital General Universitari de València - Departament de Salut València Hospital General, que s'estructura, alhora, en tres capítols que tracten sobre les disposicions generals, els òrgans de direcció i gestió, i sobre els òrgans col·legiats. Els altres dos annexos contenen l'organigrama de l'organització i l'esquema dels òrgans col·legiats.

Dins del seu àmbit geogràfic i competencial, el Consorci Hospital General Universitari de València - Departament de Salut València Hospital General, s'organitzarà d'acord amb les següents

### Disposicions

1. S'aprova el Reglament d'Organització, Estructura i Funcionament del Consorci Hospital General Universitari de València - Departament de Salut València Hospital General, en els termes que s'indiquen en l'annex I.

2. Mitjançant una resolució de la persona titular de la presidència del Consell de Govern del CHGUV es desenvoluparà aquest reglament, especialment, quant a les unitats dependents, tant administratives com assistencials.

3. En cas de vacant, absència o malaltia de la persona titular de la Direcció Gerència del CHGUV, aquesta serà substituïda per qui ocupe la Subdirecció Gerència; i, en cas d'absència d'aquesta última, se seguirà l'ordre de prelación previst en l'article 3 de l'annex I d'aquesta disposició.

4. Aquesta disposició entrarà en vigor el dia 1 de desembre de 2015.

### Disposició derogatòria única

Queden derogades totes les disposicions del mateix rang o d'un rang inferior a aquesta que s'hi oposen al seu contingut.

València, 28 de desembre de 2015.— La presidenta del CHGUV i consellera de Sanitat Universal i Salut Pública: Carmen Montón Giménez.

### ANNEX I

*Reglament d'Organització, Estructura i Funcionament del Consorci Hospital General Universitari de València - Departament de Salut València Hospital General*

### CAPÍTOL I

#### *Disposicions generals*

#### *Article 1. Objecte*

Aquest Reglament d'Organització, Estructura i Funcionament té com a objecte definir l'organigrama directiu del Consorci Hospi-

## Consortio Hospital General Universitario de Valencia

*RESOLUCIÓN de 28 de diciembre de 2015, de la presidenta, por la que se aprueba el reglamento de organización, estructura y funcionamiento del Consortio Hospital General Universitario de Valencia.* [2016/488]

Los estatutos del Consortio Hospital General de Universitario de Valencia reconocen en su artículo 13.1.c la facultad de su Consejo de Gobierno para «la aprobación de la estructura de los órganos directivos del consorcio, así como la aprobación y modificación del Reglamento Orgánico del Consortio». Asimismo, en su artículo 23.d, indican que entre las funciones de la persona titular de la Dirección Gerencia se encuentra la de «formular, por medio del presidente, las propuestas de reglamento de organización y funcionamiento del consorcio y de sus centros, establecimientos y servicios, así como cualesquiera otras que sean de interés para el buen funcionamiento de la institución».

Con el fin de posicionar de la mejor manera la organización de forma que se facilite el desarrollo de sus funciones y el cumplimiento de sus objetivos basados en una decidida apuesta por la asistencia sanitaria universal, gratuita y de la máxima calidad, procede actualizar el Reglamento de Organización, Estructura y Funcionamiento del Consortio.

Esta disposición permanente consta de tres anexos, el primero de ellos contiene propiamente el Reglamento de Organización, Estructura y Funcionamiento del Consortio Hospital General Universitario de Valencia - Departamento de Salud Valencia Hospital General, que se estructura, a su vez, en tres capítulos que tratan sobre las disposiciones generales, los órganos de dirección y gestión, y sobre los órganos colegiados. Los otros dos anexos contienen el organigrama de la organización y el esquema de los órganos colegiados.

Dentro de su ámbito geográfico y competencial, el Consortio Hospital General Universitario de Valencia - Departamento de Salud Valencia Hospital General, se organizará de acuerdo con las siguientes

### Disposiciones

1. Se aprueba el Reglamento de Organización, Estructura y Funcionamiento del Consortio Hospital General Universitario de Valencia – Departamento de Salud Valencia Hospital General, en los términos que se indican en el anexo I.

2. Mediante resolución de la persona titular de la Presidencia del Consejo de Gobierno del CHGUV se desarrollará el presente reglamento, especialmente, en lo relativo a unidades dependientes, tanto administrativas como asistenciales.

3. En caso de vacante, ausencia o enfermedad de la persona titular de la Dirección Gerencia del CHGUV, esta será sustituida por quien ocupe la Subdirección Gerencia; y, en caso de ausencia de esta última, se seguirá el orden de prelación previsto en el artículo 3 del anexo I de esta disposición.

4. Esta disposición entrará en vigor el día 1 de diciembre de 2015.

### Disposición derogatoria única

Quedan derogadas todas las disposiciones del mismo rango o de un rango inferior a la presente que se opongan a su contenido.

Valencia, 28 de diciembre de 2015.— La presidenta del CHGUV i consellera de Sanitat Universal i Salut Pública: Carmen Montón Giménez.

### ANEXO I

*Reglamento de Organización, Estructura y Funcionamiento del Consortio Hospital General Universitario de Valencia - Departamento de Salud Valencia Hospital General*

### CAPÍTULO I

#### *Disposiciones generales*

#### *Artículo 1. Objeto*

El presente Reglamento de Organización, Estructura y Funcionamiento tiene por objeto definir el organigrama directivo del Consortio

tal General Universitari de València - Departament de Salut València Hospital General (Consorci HGUV-DSVG), així com establir la seua estructura orgànica bàsica i la distribució funcional entre els diferents àmbits de gestió que li són propis.

#### *Article 2. Principis rectors d'actuació*

Els principis que informen i fonamenten l'estructura organitzativa es basen en l'aplicació pràctica de l'assistència sanitària universal, gratuïta i de la màxima qualitat, la consecució de la qual es concreta en:

- Orientar les actuacions cap a la integració en la xarxa assistencial pública de la Conselleria de Sanitat Universal i Salut Pública.
- Retornar a la gestió pública els serveis externalitzats.
- Desenvolupar les estructures i els recursos assistencials en funció de la prestació dels serveis que cal oferir.
- Garantir la continuïtat de l'assistència i la integració departamental de manera sostenible.
- Potenciar el protagonisme dels i de les professionals des del sentiment de pertinença i la participació activa.
- Potenciar de manera determinant i des d'una orientació definida les activitats docents i investigadores.

### CAPÍTOL II *Òrgans de direcció i gestió*

#### *Article 3. Òrgans directius*

1. La Direcció Gerència és l'òrgan unipersonal executiu i directiu del consorci.

2. Tenen la consideració de directives les persones titulars de les direccions que tot seguit es relacionen i es regulen en l'annex II, en tant que s'encarreguen d'exercir la màxima responsabilitat sobre els centres, àrees o unitats orgàniques del CHGUV:

- Subdirecció Gerència
- Direcció Mèdica Assistencial
- Direcció Mèdica de Serveis Quirúrgics
- Direcció Mèdica de Serveis centrals
- Direcció d'Investigació i Docència
- Direcció d'Infermeria
- Direcció Mèdica d'Atenció Primària
- Direcció d'Infermeria d'Atenció Primària
- Direcció de Recursos Humans
- Direcció Económico-financera

3. La Comissió de Direcció és l'òrgan col·legiat de caràcter directiu del CHGUV, serà presidida per la persona titular de la Direcció Gerència i la seua composició, estructura i competències seran les establides en l'article 21 del capítol II, destinat a regular els òrgans col·legiats d'aquesta entitat.

#### *Article 4. La Direcció Gerència*

1. La persona titular de la Direcció Gerència és designada i cessada lliurement pel Consell de Govern a proposta de qui assumisca la Presidència.

2. Els requisits mínims per a exercir el lloc seran els de posseir titulació universitària superior, tindre capacitat adequada per a l'exercici del càrrec i no trobar-se inhabilitat/da per a l'exercici de funcions públiques.

#### *Article 5. Funcions de la persona titular de la Direcció Gerència*

A més de les competències establides en l'article 23 dels vigents estatuts del CHGUV, aprovats com a annex I del Conveni de col·laboració entre la Conselleria de Sanitat Universal i Salut Pública de la Generalitat Valenciana i la Diputació de València per a la creació d'un consorci per a la gestió de l'Hospital General Universitari de València (DOGV 5289, 29.05.2006), corresponen a la persona titular de la Direcció Gerència les atribucions relatives a:

1. L'exercici de les funcions de supervisió i coordinació general.
2. La direcció de recursos i serveis.
3. Les relacions institucionals.
4. La planificació estratègica.
5. La garantia del compliment de totes les prestacions assistencials a les quals tenen dret les persones que accedisquen a aquest departament de salut.

Hospital General Universitario de Valencia - Departamento de Salud Valencia Hospital General (Consorcio HGUV- DSVG), así como establecer su estructura orgánica básica y la distribución funcional entre los diferentes ámbitos de gestión que le son propios.

#### *Artículo 2. Principios rectores de actuación*

Los principios que informan y fundamentan la estructura organizativa se basan en la aplicación práctica de la asistencia sanitaria universal, gratuita y de la máxima calidad, cuya consecución se concreta en:

- Orientar las actuaciones hacia la integración en la red asistencial pública de la Conselleria de Sanitat Universal i Salut Pública.
- Retornar a la gestión pública los servicios externalizados.
- Desarrollar las estructuras y los recursos asistenciales en función de la prestación de los servicios se debe ofrecer.
- Garantizar la continuidad de la asistencia y la integración departamental de modo sostenible.
- Potenciar el protagonismo de los y de las profesionales desde el sentimiento de pertenencia y la participación activa.
- Potenciar de manera determinante y desde una orientación definida las actividades docentes e investigadoras.

### CAPÍTULO II *Órganos de dirección y gestión*

#### *Artículo 3. Órganos directivos*

1. La Dirección Gerencia es el órgano unipersonal ejecutivo y directivo del consorcio

2. Tienen la consideración de directivas las personas titulares de las direcciones que a continuación se relacionan y se regulan en el anexo II, en tanto que se encargan de ejercer la máxima responsabilidad sobre los centros, áreas o unidades orgánicas del CHGUV:

- Subdirección Gerencia
- Dirección Mèdica Assistencial
- Dirección Mèdica de Servicios Quirúrgicos
- Dirección Mèdica de Servicios Centrales
- Dirección de Investigación y Docencia
- Dirección de Enfermería
- Dirección Mèdica de Atención Primaria
- Dirección de Enfermería de Atención Primaria
- Dirección de Recursos Humanos
- Dirección Económico-Financiera

3. La Comisión de Dirección es el órgano colegiado de carácter directivo del CHGUV, será presidida por la persona titular de la Dirección Gerencia y su composición, estructura y competencias serán las establecidas en el artículo 21 del capítulo II, destinado a regular los órganos colegiados de esta entidad.

#### *Artículo 4. La Dirección Gerencia*

1. La persona titular de la Dirección Gerencia es designada y cesada libremente por el Consejo de Gobierno a propuesta de quien asuma la Presidencia.

2. Los requisitos mínimos para desempeñar el puesto serán los de poseer titulación superior universitaria, tener capacidad adecuada para el desempeño del cargo y no encontrarse inhabilitado/a para el desempeño de funciones públicas.

#### *Artículo 5. Funciones de la persona titular de la Dirección Gerencia*

Además de las competencias establecidas en el artículo 23 de los vigentes estatutos del CHGUV, aprobados como anexo I del Convenio de colaboración entre la Conselleria de Sanitat Universal i Salut Pública de la Generalitat Valenciana y la Diputación de Valencia para la creación de un consorcio para la gestión del Hospital General Universitario de Valencia (DOGV 5289, 29.05.2006), corresponden a la persona titular de la Dirección Gerencia las atribuciones relativas a:

- El ejercicio de las funciones de supervisión y coordinación general.
- La dirección de recursos y servicios.
- Las relaciones institucionales.
- La planificación estratégica.
- La garantía del cumplimiento de todas las prestaciones asistenciales a las que tienen derecho las personas que accedan a este departamento de salud.

#### *Article 6. Estructura de la Direcció Gerència*

1. En l'àmbit directe de la Direcció Gerència, se situen les següents unitats funcionals o ens autònoms, segons el cas:

- Subdirecció Gerència
- Direcció d'Investigació i Docència
- Servei de Planificació, Qualitat i Control de Projectes
- Servei d'Informació i Comunicació
- Fundació de la Comunitat Valenciana Hospital General Universitari per a la Investigació Biomèdica, Docència i Desenvolupament de les Ciències de la Salut

2. Igualment, sota la dependència de la Direcció Gerència se situen les següents direccions:

- Direcció Mèdica Assistencial
- Direcció Mèdica de Serveis Quirúrgics
- Direcció Mèdica de Serveis Centrals
- Direcció d'Infermeria

#### *Article 7. Subdirecció Gerència*

1. Es troba sota la dependència directa de la Direcció Gerència i desenvolupa funcions de coordinació i planificació de la gestió.

2. Els requisits mínims per a exercir el lloc seran els mateixos que els exigits per a l'exercici de la Direcció Gerència.

3. Les direccions dependents funcionalment de la Subdirecció Gerència, són:

- Direcció Mèdica d'Atenció Primària
- Direcció d'Infermeria d'Atenció Primària
- Direcció de Recursos Humans
- Direcció Econòmicofinancera

4. La Subdirecció Gerència coordinarà, així mateix, el personal a càrrec seu i dependran directament d'aquesta les següents unitats funcionals:

- El Servei d'Informàtica i Comunicacions: que es constitueix com a unitat funcional transversal de suport a totes les direccions i centres d'atenció sanitària del departament.

- El Registre General i Seguretat.
- El personal de primera atenció (porters, telefonistes i ordenances) que, no obstant això, serà coordinat funcionalment per la Direcció Econòmicofinancera.

#### *Article 8. Direcció d'Investigació i Docència*

1. Es troba sota la dependència directa de la Direcció Gerència, amb les funcions de dirigir, supervisar, coordinar i avaluar el funcionament de l'activitat docent, formativa i investigadora. La seua persona responsable haurà d'estar en possessió d'una titulació superior universitària.

2. D'aquesta direcció depenen les següents unitats i recursos:

- Unitat de Docència i Investigació
- Biblioteca i Hemeroteca
- Edifici Docent i de Simulació.
- Àrees d'investigació específiques del Consorci Hospital General Universitari

#### *Article 9. Servei de Planificació, Qualitat i Control de Projectes*

1. Es troba sota la dependència directa de la Direcció Gerència i és responsabilitat d'aquest servei aconseguir la millor prestació sanitària amb el major nivell de satisfacció possible dins de l'àrea d'atenció sanitària de l'Hospital General Universitari amb explícit reconeixement de les necessitats personals. Inclourà l'impuls de la participació de la ciutadania.

2. D'aquest servei depenen les unitats de:

- Gestió de la qualitat

Amb l'objecte d'incorporar la qualitat, a tots els àmbits d'actuació clínics i no clínics a fi de millorar l'atenció integral de la població beneficiària.

- Planificació, programació i protocolització
- Per a donar suport en el desenvolupament, implementació i seguiment de plans i programes que ajuden a assolir els objectius establerts per al departament.

- Relacions amb la ciutadania

Amb la missió de respondre adequadament a les necessitats, expressades o no, dels i de les pacients o de les seues famílies.

#### *Artículo 6. Estructura de la Dirección Gerencia*

1. En el ámbito directo de la Dirección Gerencia, se sitúan las siguientes unidades funcionales o entes autónomos, según el caso:

- Subdirección Gerencia
- Dirección de Investigación y Docencia
- Servicio de Planificación, Calidad y Control de Proyectos
- Servicio de Información y Comunicación
- Fundación de la Comunitat Valenciana Hospital General Universitario para la Investigación Biomédica, Docencia y Desarrollo de las Ciencias de la Salud

2. Igualmente, bajo la dependencia de la Dirección Gerencia se sitúan las siguientes direcciones:

- Dirección Médica Asistencial
- Dirección Médica de Servicios Quirúrgicos
- Dirección Médica de Servicios Centrales
- Dirección de Enfermería

#### *Artículo 7. Subdirección Gerencia*

1. Se encuentra bajo dependencia directa de la Dirección Gerencia y desarrolla funciones de coordinación y planificación de la gestión.

2. Los requisitos mínimos para desempeñar el puesto serán los mismos que los exigidos para el ejercicio de la Dirección Gerencia.

3. Las direcciones dependientes funcionalmente de la Subdirección Gerencia, son:

- Dirección Médica de Atención Primaria
- Dirección de Enfermería de Atención Primaria
- Dirección de Recursos Humanos
- Dirección Económico-Financiera

4. La Subdirección Gerencia coordinará, asimismo, el personal a su cargo y dependerán directamente de la misma las siguientes unidades funcionales:

- El Servicio de Informática y Comunicaciones: que se constituye como unidad funcional transversal de apoyo a todas las direcciones y centros de atención sanitaria del departamento.

- El Registro General y Seguridad.
- El personal de primera atención (porteros, telefonistas y ordenanzas) que, no obstante lo anterior, será coordinado funcionalmente por la Dirección Económico-Financiera.

#### *Artículo 8. Dirección de Investigación y Docencia*

1. Se encuentra bajo la dependencia directa de la Dirección Gerencia, con las funciones de dirigir, supervisar, coordinar y evaluar el funcionamiento de la actividad docente, formativa e investigadora. La persona responsable de la misma deberá estar en posesión de una titulación superior universitaria.

2. De esta dirección dependen las siguientes unidades y recursos:

- Unidad de Docencia e Investigación
- Biblioteca y Hemeroteca
- Edificio Docente y de Simulación.
- Áreas de investigación específicas del Consorcio Hospital General Universitario

#### *Artículo 9. Servicio de Planificación, Calidad y Control de Proyectos*

1. Se encuentra bajo la dependencia directa de la Dirección Gerencia, siendo responsabilidad de este servicio el conseguir la mejor prestación sanitaria con el mayor nivel de satisfacción posible dentro del área de atención sanitaria del Hospital General Universitario con explícito reconocimiento de las necesidades personales. Incluirá el impulso de la participación de la ciudadanía.

2. De este servicio dependen las unidades de:

- Gestión de la calidad

Con el objeto de incorporar la calidad a todos los ámbitos de actuación clínicos y no clínicos, a fin de mejorar la atención integral de la población beneficiaria.

- Planificación, programación y protocolización
- Para dar apoyo en el desarrollo, implementación y seguimiento de planes y programas que ayuden a alcanzar los objetivos establecidos para el departamento.

- Relaciones con la ciudadanía

Con la misión de responder adecuadamente a las necesidades, expresadas o no, de los y de las pacientes o de sus familias.

– Suport a la Direcció Gerència

Per a prestar un servei de suport i assessorament a la Direcció Gerència en el seguiment de la planificació estratègica del departament i en la seua relació amb altres institucions.

*Article 10. Servei d'Informació i Comunicació*

Tindrà funcions en la gestió de la comunicació, tant interna com externa. Així com la responsabilitat de transmetre la realitat, valors i cultura del Consorci a la societat i als mitjans de comunicació, mitjançant l'establiment dels mecanismes necessaris a l'efecte.

*Article 11. Direcció Mèdica Assistencial*

1. Aquesta direcció, sota la dependència directa de la Direcció Gerència, té la funció de coordinar, dirigir i controlar el funcionament dels serveis mèdics d'assistència especialitzada del departament i vetlar per la seua qualitat d'aquests. La seua persona responsable haurà d'estar en possessió de la llicenciatura o grau en Medicina i Cirurgia.

Entre les seues responsabilitats es troben la de determinar el pla assistencial d'acord amb la cartera de serveis, supervisar les activitats dels centres d'atenció especialitzada, col·laborar amb la Direcció d'Infermeria en l'organització del servei que es presta, vetlar per la correcta distribució dels recursos assistencials, assegurar el desenvolupament i la carrera professional del personal sanitari, participar i col·laborar amb la resta de direccions en la gestió conjunta de l'activitat del consorci.

2. Les unitats funcionals dependran d'aquesta direcció o de la direcció assistencial que es determine.

3. Tindrà competències directes sobre els serveis mèdics del departament i, concretament sobre els següents:

- Al·lèrgologia
- Cardiologia
- Dermatologia
- Endocrinologia i Nutrició
- Malalties Infeccioses
- Hematologia
- Medicina Interna
- Nefrologia
- Pneumologia
- Neurologia
- Oncologia
- Patologia Digestiva
- Pediatria
- Psiquiatria
- Psicologia
- Reumatologia

*Article 12. Direcció Mèdica de Serveis Quirúrgics*

1. Es troba sota la dependència directa de la Direcció Gerència. Assumeix la coordinació dels serveis quirúrgics, en relació amb la resta de direccions assistencials en la gestió conjunta de l'activitat del consorci. La persona que exercisca el càrrec haurà d'estar en possessió de la llicenciatura o grau en Medicina i Cirurgia.

2. Tindrà competències directes sobre els següents serveis i unitats assistencials:

- Anestèsia, Reanimació i Teràpia del dolor.
- Cirurgia Cardíaca
- Cirurgia General i Digestiva
- Cirurgia Major Ambulatoria
- Cirurgia Pediàtrica
- Cirurgia Plàstica i Reparadora
- Cirurgia Toràcica
- Cirurgia Vasculard
- Cirurgia Ortopèdica i Traumatologia
- Estomatologia i Cirurgia Maxil·lofacial
- Neurocirurgia
- Obstetrícia i Ginecologia
- Oftalmologia
- Otorinolaringologia
- Urologia

*Article 13. Direcció Mèdica de Serveis Centrals*

1. Es troba sota la dependència directa de la Direcció Gerència, i assumeix la coordinació dels serveis centrals, en relació amb la resta

– Apoyo a la Dirección Gerencia

Para prestar un servicio de apoyo y asesoramiento a la Dirección Gerencia en el seguimiento de la planificación estratégica del departamento y en su relación con otras instituciones.

*Artículo 10. Servicio de Información y Comunicación*

Tendrá funciones en la gestión de la comunicación, tanto interna como externa. Así como la responsabilidad de transmitir la realidad, valores y cultura del consorcio a la sociedad y a los medios de comunicación, mediante el establecimiento de los mecanismos necesarios al efecto.

*Artículo 11. Dirección Médica Asistencial*

1. Esta dirección, bajo la dependencia directa de la Dirección Gerencia, tiene la función de coordinar, dirigir y controlar el funcionamiento de los servicios médicos de asistencia especializada del departamento y velar por la calidad de los mismos. La persona responsable deberá estar en posesión de la licenciatura o grado en Medicina y Cirugía.

Entre sus responsabilidades se encuentran la de determinar el plan asistencial de acuerdo a la cartera de servicios, supervisar las actividades de los centros de atención especializada, colaborar con la Dirección de Enfermería en la organización del servicio que se presta, velar por la correcta distribución de los recursos asistenciales, asegurar el desarrollo y la carrera profesional del personal sanitario, participar y colaborar con el resto de direcciones en la gestión conjunta de la actividad del consorcio.

2. Las unidades funcionales dependerán de esta dirección o de la dirección asistencial que se determine.

3. Tendrá competencias directas sobre los servicios médicos del departamento y, concretamente sobre los siguientes:

- Alergología
- Cardiología
- Dermatología
- Endocrinología y Nutrición
- Enfermedades Infecciosas
- Hematología
- Medicina Interna
- Nefrología
- Neumología
- Neurología
- Oncología
- Patología Digestiva
- Pediatría
- Psiquiatría
- Psicología
- Reumatología

*Artículo 12. Dirección Médica de Servicios Quirúrgicos*

1. Se encuentra bajo la dependencia directa de la Dirección Gerencia. Asume la coordinación de los servicios quirúrgicos, en relación con el resto de direcciones asistenciales en la gestión conjunta de la actividad del consorcio. La persona que ejerza el cargo deberá estar en posesión de la licenciatura o grado en Medicina y Cirugía.

2. Tendrá competencias directas sobre los siguientes servicios y unidades asistenciales:

- Anestesia, Reanimación y Terapia del dolor.
- Cirugía Cardíaca
- Cirugía General y Digestiva
- Cirugía Mayor Ambulatoria
- Cirugía Pediátrica
- Cirugía Plástica y Reparadora
- Cirugía Torácica
- Cirugía Vasculard
- Cirugía Ortopédica y Traumatología
- Estomatología y Cirugía Maxilofacial
- Neurocirurgia
- Obstetricia y Ginecología
- Oftalmología
- Otorrinolaringología
- Urología

*Artículo 13. Dirección Médica de Servicios Centrales*

1. Se encuentra bajo la dependencia directa de la Dirección Gerencia, y asume la coordinación de los servicios centrales, en relación con

de direccions assistencials en la gestió conjunta de l'activitat del consorci.

El seu o la seua responsable haurà d'estar en possessió de la llicenciatura o grau en Medicina i Cirurgia.

2. Té competència directa sobre els següents serveis i unitats funcionals:

- Anàlisis Clíniques
- Anatomia Patològica
- Farmàcia
- Medicina Preventiva
- Microbiologia
- Radiologia
- Rehabilitació
- Treball Social
- Unitat de Documentació Clínica i Admissió
- Unitat de Cures Continuades
- Unitat d'Hospitalització a Domicili
- Urgències

#### *Article 14. Direcció d'Infermeria*

1. La Direcció d'Infermeria, que es troba sota la dependència directa de la Direcció Gerència, es responsabilitzarà de la planificació, organització i gestió general de l'activitat assistencial de les diferents unitats i àrees d'Infermeria. Igualment, serà funció de la Direcció d'Infermeria la proposta de planificació de recursos humans necessaris per al desenvolupament de les activitats assistencials de les unitats i àrees sota el seu àmbit de competència, en el marc pressupostari i normatiu vigent en cada moment.

Qui exercisca el càrrec haurà d'estar en possessió del grau o diplomatura en Infermeria.

2. D'aquesta direcció dependran les unitats d'Infermeria agrupades en les següents unitats funcionals:

- Subdirecció d'Infermeria de l'Àrea Quirúrgica i Crítics/ques, de la qual depenen, alhora, les unitats de:

- Quiròfans
- Cura-Enllaç
- Unitat de Reanimació Postanestèsica
- Visita Preanestèsica
- Unitat de Cures Crítics
- Reanimació Cardíaca
- Medicina Preventiva. Bioseguretat
- Central d'Esterilització
- Paritori/quiròfan

- Subdirecció d'Infermeria de Planificació, Qualitat i Formació, amb les funcions següents:

· Implementació de mètodes innovadors en els processos d'aprenentatge de formació avançada.

· Foment del treball conjunt interdisciplinari i de col·laboració al llarg del procés d'atenció al i a les pacients.

· Coordinació d'accions de millora de la qualitat assistencial.

- Coordinació d'unitats d'Infermeria medicoquirúrgiques (la relació de les quals apareix en l'annex II.2 d'aquesta norma).

- Coordinació d'unitats d'Infermeria de serveis centrals i consultes externes (la relació d'aquestes apareix en l'annex II.2 d'aquesta norma).

3. Així mateix dependran directament de la Direcció d'Infermeria tant la Unitat de Dietètica com els zeladors i les zeladores.

#### *Article 15. Direcció Mèdica d'Atenció Primària*

1. La Direcció Mèdica d'Atenció Primària, sota la dependència directa de la Subdirecció Gerència, té les funcions de dirigir, supervisar, coordinar i avaluar el funcionament dels serveis assistencials corresponents a l'àmbit d'atenció primària. La persona titular del càrrec haurà d'estar en possessió de la llicenciatura o grau en Medicina i Cirurgia.

Així mateix, assumeix les funcions de supervisió i coordinació de l'atenció primària, de l'atenció integral a la salut mental, de coordinació de l'atenció de continuada, de l'atenció domiciliària i d'altres dispositius de continuïtat assistencial postalta, a més de la garantia de la màxima integració de serveis i unitats per aconseguir la major capacitat de resolució possible en aquesta àrea. D'altra banda, aquesta direcció desenvolupa i dirigeix l'estructura de centres d'atenció primària, cen-

el resto de direcciones asistenciales en la gestión conjunta de la actividad del consorcio.

Su responsable deberá estar en posesión de la licenciatura o grado en Medicina y Cirugía.

2. Tiene competencia directa sobre los siguientes servicios y unidades funcionales:

- Análisis Clínicos
- Anatomía Patológica
- Farmacia
- Medicina Preventiva
- Microbiología
- Radiología
- Rehabilitación
- Trabajo Social
- Unidad de Documentación Clínica y Admisión
- Unidad de Cuidados Continuados
- Unidad de Hospitalización a Domicilio
- Urgencias

#### *Artículo 14. Dirección de Enfermería*

1. La Dirección de Enfermería, que se encuentra bajo la dependencia directa de la Dirección Gerencia, se responsabilizará de la planificación, organización y gestión general de la actividad asistencial de las diferentes unidades y áreas de Enfermería. Igualmente, será función de la Dirección de Enfermería la propuesta de planificación de recursos humanos necesarios para el desarrollo de las actividades asistenciales de las unidades y áreas bajo su ámbito de competencia, en el marco presupuestario y normativo vigente en cada momento.

Quien ejerza el cargo deberá estar en posesión del grado o diplomatura en Enfermería.

2. De esta dirección dependerán las unidades de Enfermería agrupadas en las siguientes unidades funcionales:

- Subdirección de Enfermería del Área Quirúrgica y Críticos/as, de la que dependen, a su vez, las unidades de:

- Quirófanos
- Cuida-Enlace
- Unidad de Reanimación Postanestésica
- Visita Preanestésica
- Unidad de Cuidados Críticos
- Reanimación Cardíaca
- Medicina Preventiva. Bioseguridad
- Central de Esterilización
- Paritorio/quirófano

- Subdirección de Enfermería de Planificació, Calidad y Formación, con las funciones siguientes:

· Implementación de métodos innovadores en los procesos de aprendizaje de formación avanzada.

· Fomento del trabajo conjunto interdisciplinar y de colaboración a lo largo del proceso de atención al y a la paciente.

· Coordinación de acciones de mejora de la calidad asistencial.

- Coordinación de unidades de Enfermería médico-quirúrgicas (cuya relación aparece en el anexo II.2 de esta norma).

- Coordinación de unidades de Enfermería de servicios centrales y consultas externas (cuya relación aparece en el anexo II.2 de esta norma).

3. Asimismo dependerán directamente de la Dirección de Enfermería tanto la Unidad de Dietética como los celadores y las celadoras.

#### *Artículo 15. Dirección Médica de Atención Primaria*

1. La Dirección Médica de Atención Primaria, bajo la dependencia directa de la Subdirección Gerencia, tiene las funciones de dirigir, supervisar, coordinar y evaluar el funcionamiento de los servicios asistenciales correspondientes al ámbito de atención primaria. La persona titular del cargo deberá estar en posesión de la licenciatura o grado en Medicina y Cirugía.

Asimismo, asume las funciones de supervisión y coordinación de la atención primaria, de la atención integral a la salud mental, de coordinación de la atención de continuada, de la atención domiciliaria y otros dispositivos de continuidad asistencial postalta, además de la garantía de la máxima integración de servicios y unidades para alcanzar la mayor capacidad de resolución posible en esta área. Por otra parte, esta dirección desarrolla y dirige la estructura de centros de atención

tres d'especialitats i centres de salut integral, i lidera la coordinació de processos assistencials integrats, així com totes les unitats de suport.

2. Els centres i unitats dependents d'aquesta són:

- Centres salut i Centres de Salut Integral (CSI)
- CSI Alaquàs
- Montserrat i consultoris auxiliars de Dosaigües, Montroi, Reial i

Millars

- CSI Paiporta
- Picanya
- Picassent
- Torrent 1 i consultori auxiliar d'El Vedat
- Torrent 2 i consultori auxiliar carrer Torrent
- CSI/ Xirivella
- Font Santa i consultori auxiliar Barri de la Llum.
- Gil i Morte i consultori auxiliar de Convent Jerusalem.
- Guillem de Castro i consultori auxiliar de Juan Llorens
- Nàpols i Sicília
- Nou Moles
- Sant Isidre
- Centres especialitats / CSI
- Juan Llorens
- Torrent
- Unitats de suport
- Salut Mental
- Salut Sexual i Reproductiva
- Unitats de Conductes Addictives.
- Odontologia Preventiva

3. D'aquesta direcció dependrà la Subdirecció Mèdica d'Atenció Primària que col·laborarà amb la Direcció Mèdica d'Atenció Primària en les tasques pròpies de la mateixa. Qui exercisca el càrrec haurà de tindre la mateixa titulació que la persona titular de la direcció corresponent.

#### *Article 16. Direcció d'Infermeria d'Atenció Primària*

1. La Direcció d'Infermeria d'Atenció Primària sota la dependència directa de la Subdirecció Gerència, tindrà les funcions de dirigir, supervisar, coordinar i avaluar l'activitat del personal sanitari no facultatiu en l'àmbit d'atenció primària i especialitzada ambulatoria extrahospitalària. Qui exercisca el càrrec haurà d'estar en possessió del grau o diplomatura en Infermeria.

2. D'aquesta dependran les unitats d'Infermeria que tot seguit, i la persona titular de cada una d'elles haurà d'estar en possessió de la mateixa titulació que el/la director/a d'Infermeria.

- Subdirecció d'Infermeria Atenció Primària
- Subdirecció d'Infermeria Atenció Especialitzada

#### *Article 17. Direcció de Recursos Humans*

1. Es troba sota la dependència directa de la Subdirecció Gerència. El seu responsable haurà d'estar en possessió d'una titulació universitària superior.

2. Aquesta direcció desplega les seues funcions de gestió tant sobre el personal propi d'aquest consorci com del personal de tots els centres del departament de salut en el qual s'integra, de manera que conflueixen en el seu àmbit subjectiu tant de personal laboral, com estatutari i funcional.

3. Entre les atribucions d'aquest òrgan consten les de procurar les actuacions que de manera sostinguda creen un clima de pertinença i coresponsabilitat de les persones que formen part de l'organització mitjançant la generació, coordinació o execució de les polítiques necessàries per a la seua selecció, contractació, acollida, retribució, gestió del compliment, formació, projecció professional, així com de garantia de la seua seguretat i salut en el treball.

Així mateix, el titular d'aquest òrgan directiu es responsabilitzarà de:

- Executar la política retributiva quant a salari fix, incentius i beneficis socials.
- Establir el sistema de gestió del compliment de les funcions i avaluació del potencial del personal.
- Definir l'estratègia de formació i perfeccionament professional, conjuntament amb la Direcció d'Investigació i Docència.
- Gestionar el sistema de desenvolupament i carrera professional.
- Ser l'òrgan interlocutor entre els agents socials i aquesta entitat.

primaria, centros de especialidades y centros de salud integral, y lidera la coordinación de procesos asistenciales integrados, así como todas las unidades de apoyo.

2. Los centros y unidades dependientes de la misma son:

- Centros salud y centros de salud integral (CSI)
- CSI Alaquàs
- Monserrat y consultorios auxiliares de Dos Aguas, Montroi, Real

y Millares

- CSI Paiporta
- Picanya
- Picassent
- Torrent 1 y consultorio auxiliar de El Vedat.
- Torrent 2 y consultorio auxiliar calle Torrent
- CSI/ Xirivella
- Fuensanta y consultorio auxiliar Barrio de la Luz.
- Gil y Morte y consultorio auxiliar de Convento Jerusalén.
- Guillem de Castro y consultorio auxiliar de Juan Llorens
- Nápoles y Sicilia
- Nou Moles
- Sant Isidre
- Centros especialidades / CSI
- Juan Llorens
- Torrent
- Unidades de apoyo
- Salud Mental
- Salud Sexual y Reproductiva
- Unidades de conductas adictivas.
- Odontología preventiva

3. De esta dirección dependerá la Subdirección Médica de Atención Primaria que colaborará con la Dirección Médica de Atención Primaria en las tareas propias de la misma. Su responsable deberá tener la misma titulación que la persona titular de la dirección correspondiente.

#### *Artículo 16. Dirección de Enfermería de Atención Primaria*

1. La Dirección de Enfermería de Atención Primaria bajo la dependencia directa de la Subdirección Gerencia tendrá las funciones de dirigir, supervisar, coordinar y evaluar la actividad del personal sanitario no facultativo en el ámbito de atención primaria y especializada ambulatoria extrahospitalaria. Quien ejerza el cargo deberá estar en posesión del grado o diplomatura en Enfermería.

2. De la misma dependerán las unidades de Enfermería que a continuación se indican, y la persona titular de cada una de ellas deberá estar en posesión de la misma titulación que el/la director/a de Enfermería.

- Subdirección de Enfermería Atención Primaria
- Subdirección de Enfermería Atención Especializada

#### *Artículo 17. Dirección de Recursos Humanos*

1. Se encuentra bajo la dependencia directa de la Subdirección Gerencia. Su responsable deberá estar en posesión de una titulación superior universitaria.

2. Esta dirección despliega sus funciones de gestión tanto sobre el personal propio de este consorcio como del personal de todos los centros del departamento de salud en el que se integra, de manera que confluyen en su ámbito subjetivo tanto personal laboral, como estatutario y funcional.

3. Entre las atribuciones de este órgano constan las de procurar las actuaciones que de modo sostenido creen un clima de pertenencia y coresponsabilidad de las personas que forman parte de la organización mediante la generación, coordinación o ejecución de las políticas necesarias para su selección, contratación, acogida, retribución, gestión del desempeño, formación, proyección profesional, así como de garantía de su seguridad y salud en el trabajo.

Asimismo, el titular de este órgano directivo se responsabilizará de:

- Ejecutar la política retributiva en cuanto a salario fijo, incentivos y beneficios sociales.
- Establecer el sistema de gestión del desempeño de las funciones y evaluación del potencial del personal.
- Definir la estrategia de formación y perfeccionamiento profesional, conjuntamente con la Dirección de Investigación y Docencia.
- Gestionar el sistema de desarrollo y carrera profesional.
- Ser el órgano interlocutor entre los agentes sociales y esta entidad.

– Participar i col·laborar amb la resta de direccions en la gestió conjunta de l'activitat del departament.

4. Sota la dependència directa de la Direcció de Recursos Humans existiran les unitats funcionals necessàries per a exercir, entre altres, les competències següents:

- Organització, plantilla i registre de personal
- Assistència i defensa jurídica, així com l'emissió dels informes, estudis i dictàmens que es requerisquen. Aquestes activitats, a través de la Direcció de Recursos Humans es coordinaran amb l'Advocacia General de la Generalitat
- Prevenció de riscos laborals i vigilància de la salut del personal d'aquesta entitat
- Nòmines i assegurances socials
- Contractació laboral
- Règim jurídic del personal
- Gestió de personal.
- Formació i perfeccionament professional dels empleats i empleades del CHGUV.

#### *Article 18. Direcció Economicofinancera*

1. Es troba sota la dependència directa de la Subdirecció Gerència. La persona titular del càrrec haurà d'estar en possessió d'una titulació universitària superior.

Se li atribueix la correcta gestió economicofinancera del departament, l'establiment dels procediments necessaris per a gestionar les finances, la dotació d'un mecanisme d'informació econòmica que permeti l'anàlisi, la presa de decisions, la supervisió de l'evolució i el control de la comptabilitat. Així mateix es responsabilitzarà de la tesoreria, l'assegurament, la facturació i els cobraments, el registre, la fiscalitat i qualssevol obligacions amb tercers.

Serà la direcció responsable de la planificació, el control pressupostari i econòmic del departament, la política i la planificació financera i de tesoreria, així com l'elaboració del pressupost de cada exercici.

Gestionarà la informació per al control i seguiment de l'activitat, supervisarà la correcta realització de la comptabilitat, facturació i aspectes fiscals, participarà i col·laborarà amb la resta de direccions en la gestió conjunta de l'activitat del departament.

Assegurarà l'aprovisionament, la gestió de magatzems, la logística general i la gestió dels contractes externs. Així mateix, definirà i supervisarà el procés de compres i gestió del magatzem. Tindrà adscrita la Unitat de Control de Gestió.

2. A més de les funcions indicades en el punt anterior, la persona responsable d'aquesta direcció assumirà:

- La planificació i gestió de les diferents obres de reforma que es realitzen, així com dels plans d'inversió.
- La correcta conservació de les infraestructures i la maquinària dels centres de treball.
- La supervisió del compliment de les prestacions degudes per les diferents empreses subcontractades.
- L'adequada atenció i registre dels usuaris i de les usuàries dels diferents serveis.
- La facilitació del funcionament del servei assistencial, mitjançant la dotació dels recursos necessaris a este efecte.
- La negociació amb els agents externs de les condicions més favorables, així com la participació i la col·laboració amb la resta de direccions en la gestió conjunta de l'activitat del departament.

3. Sota la dependència directa de la Direcció Economicofinancera, estaran les següents unitats funcionals:

- Logística, Hostaleria i Serveis Generals
- Fiscalització i Control Intern
- Infraestructures, Obres i Manteniment.
- Control de Gestió
- Assegurament i Facturació
- Contractació i Compres
- Auditoria i Informació
- Econòmica i de Gestió Comptable
- Tresoreria

– Participar y colaborar con el resto de direcciones en la gestión conjunta de la actividad del departamento.

4. Bajo la dependencia directa de la Dirección de Recursos Humanos existirán las unidades funcionales necesarias para ejercer, entre otras, las siguientes competencias:

- Organización, plantilla y registro de personal
- Asistencia y defensa jurídica, así como la emisión de los informes, estudios y dictámenes que se requieran. Estas actividades, a través de la Dirección de Recursos Humanos se coordinarán con la Advocacia General de la Generalitat
- Prevención de riesgos laborales y vigilancia de la salud del personal de esta entidad
- Nóminas y seguros sociales
- Contratación laboral
- Régimen jurídico del personal
- Gestión de personal
- Formación y perfeccionamiento profesional de los empleados y empleadas del CHGUV

#### *Artículo 18. Dirección Economico-Financiera*

1. Se encuentra bajo la dependencia directa de la Subdirección Gerencia. La persona titular del cargo deberá estar en posesión de una titulación superior universitaria.

Se le atribuye la correcta gestión económico-financiera del departamento, el establecimiento de los procedimientos necesarios para gestionar las finanzas, la dotación de un mecanismo de información económica que permita el análisis, la toma de decisiones, la supervisión de la evolución y el control de la contabilidad. Asimismo se responsabilizará de la tesorería, el aseguramiento, la facturación y los cobros, el registro, la fiscalidad y cualesquiera obligaciones con terceros.

Será la dirección responsable de la planificación, el control presupuestario y económico del departamento, la política y la planificación financiera y de tesorería, así como la elaboración del presupuesto de cada ejercicio.

Gestionará la información para el control y seguimiento de la actividad, supervisarà la correcta realización de la contabilidad, facturación y aspectos fiscales, participará y colaborará con el resto de direcciones en la gestión conjunta de la actividad del departamento.

Asegurará el aprovisionamiento, la gestión de almacenes, la logística general y la gestión de los contratos externos. Asimismo, definirá y supervisarà el proceso de compras y gestión del almacén. Tendrá adscrita la Unidad de Control de Gestión.

2. Además de las funciones indicadas en el punto anterior, la persona responsable de esta dirección asumirá:

- La planificación y gestión de las diferentes obras de reforma que se realicen, así como de los planes de inversión.
- La correcta conservación de las infraestructuras y la maquinaria de los centros de trabajo.
- La supervisión del cumplimiento de las prestaciones debidas por las diferentes empresas subcontractadas.
- La adecuada atención y registro de los/las usuarios/as de los distintos servicios.
- La facilitación del funcionamiento del servicio asistencial, mediante la dotación de los recursos necesarios al efecto.
- La negociación con los agentes externos de las condiciones más favorables, así como la participación y colaboración con el resto de direcciones en la gestión conjunta de la actividad del departamento.

3. Bajo la dependencia directa de la Dirección Económico-Financiera, estarán las siguientes unidades funcionales:

- Logística, Hostelería y Servicios Generales
- Fiscalización y Control Interno
- Infraestructuras, Obras y Mantenimiento.
- Control de Gestión
- Aseguramiento y Facturación
- Contratación y Compras
- Auditoría y Información
- Económica y de Gestión Contable
- Tesorería

**CAPÍTOL III**  
*Òrgans col·legiats*

1. Òrgan executiu
  - Comissió de Direcció.
2. Òrgans de participació
  - a) Ciutadania usuaris i usuàries
    - Consell de Salut del Departament.
  - b) Professionals
    - Junta Assistencial.
  - c) Treballadors i treballadores
    - Serán els regulats tant per la normativa bàsica aplicable als empleats i empleades públics com per la normativa laboral vigent (comité d'empresa i junta de personal).
3. Comissions tècniques de caràcter clínic assistencial
  - a) Són els òrgans assessors de la Direcció Gerència, a la qual informaran permanentment de les seues activitats, en tots els temes relacionats amb el funcionament i la qualitat assistencial.
  - b) Els acords de les comissions tenen caràcter assessor o resolutiu, vinculant o no, segons la normativa que les regula. No obstant el caràcter executiu dels seus acords està reservat a la persona titular de la Direcció Gerència.

*Article 20. Comissió de Direcció*

1. En el CHGUV, existirà una Comissió de Direcció, presidida pel/ per la director/a gerent, de la qual formaran part els directius i les directives responsables de les unitats que s'indiquen en el paràgraf següent.

2. La Comissió de Direcció del CHGUV tindrà com a vocals nats els/les següents:

- Subdirector/a gerent
- Director/a mèdic/a assistencial
- Director/a mèdic/a de serveis quirúrgics
- Director/a mèdic/a de serveis centrals
- Director /a de Docència i Investigació
- Director/a d'Infermeria
- Director/a mèdic/a d'Atenció Primària
- Director/a d'Infermeria d'Atenció Primària
- Director/a de Recursos Humans
- Director/a econòmicofinancer

A més dels i de les que determine el Consell de Govern del Consorci (segons estableix l'article 25 dels Estatuts).

3. Correspondrà a la Comissió de Direcció la coordinació, l'estudi i la deliberació de les activitats relatives al centre sanitari, en els termes establits en les normes internes de funcionament.

4. La periodicitat de les seues reunions serà setmanal.

5. El funcionament de la Comissió de Direcció serà objecte de desenvolupament mitjançant norma interna.

6. La Secretaria d'aquesta comissió serà exercida per la persona que determine la persona titular de la Direcció Gerència.

7. La Comissió de Direcció podrà convocar a les sessions aquelles persones que així es considere segons el contingut dels temes a tractar, en les condicions respecte de la seua assistència amb veu i vot o sense aquest últim que es determine en cada cas.

*Article 21. Òrgans de participació i comissions tècniques*

1. Els òrgans de participació vénen regulats per la normativa específica a l'efecte.

2. Les comissions tècniques clinicoassistencials es regulen tant per la seua normativa específica, per raó de la matèria, com per la pròpia del consorci.

**CAPÍTULO III**  
*Organos colegiados*

1. Órgano ejecutivo
  - Comisión de Dirección.
2. Órganos de participación
  - a) Ciudadanía, usuarios y usuarias
    - Consejo de Salud del Departamento.
  - b) Profesionales
    - Junta Asistencial.
  - c) Trabajadores y trabajadoras
    - Serán los regulados tanto por la normativa básica de aplicación a los empleados y empleadas públicos, como por la normativa laboral vigente (comité de empresa y junta de personal).
3. Serán los regulados tanto por la normativa básica de aplicación a los empleados y empleadas públicos, como por la normativa laboral vigente (comité de empresa y junta de personal)
4. Comisiones técnicas de carácter clínico asistencial
  - a) Son los órganos asesores de la Dirección Gerencia, a la que informarán permanentemente de sus actividades, en todos los temas relacionados con el funcionamiento y la calidad asistencial.
  - b) Los acuerdos de las comisiones tienen carácter asesor o resolutivo, vinculante o no, según la normativa que las regula. No obstante el carácter ejecutivo de sus acuerdos está reservado a la persona titular de la Dirección Gerencia.

*Artículo 20. Comisión de Dirección*

1. En el CHGUV, existirà una Comisión de Dirección, presidida por el/la director/a gerente, de la que formarán parte los directivos y las directivas responsables de las unidades que se indican en el apartado siguiente.

2. La Comisión de Dirección del CHGUV tendrá como vocales natos/as a los/las siguientes:

- Subdirector/a gerente
- Director/a médico/a asistencial
- Director/a médico/a de Servicios Quirúrgicos
- Director/a médico/a de Servicios Centrales
- Director/a de Docencia e Investigación
- Director/a de Enfermería
- Director/a médico/a de Atención Primaria
- Director/a de Enfermería de Atención Primaria
- Director/a de Recursos Humanos
- Director/a económico-financiero

Además de los/las que determine el Consejo de Gobierno del Consorcio (según establece el artículo 25 de los Estatutos).

3. Corresponderá a la Comisión de Dirección la coordinación, estudio y deliberación de las actividades relativas al centro sanitario, en los términos establecidos en las normas internas de funcionamiento.

4. La periodicidad de sus reuniones será semanal.

5. El funcionamiento de la Comisión de Dirección será objeto de desarrollo, mediante norma interna.

6. La Secretaría de esta comisión será desempeñada por la persona que determine la persona titular de la Dirección Gerencia.

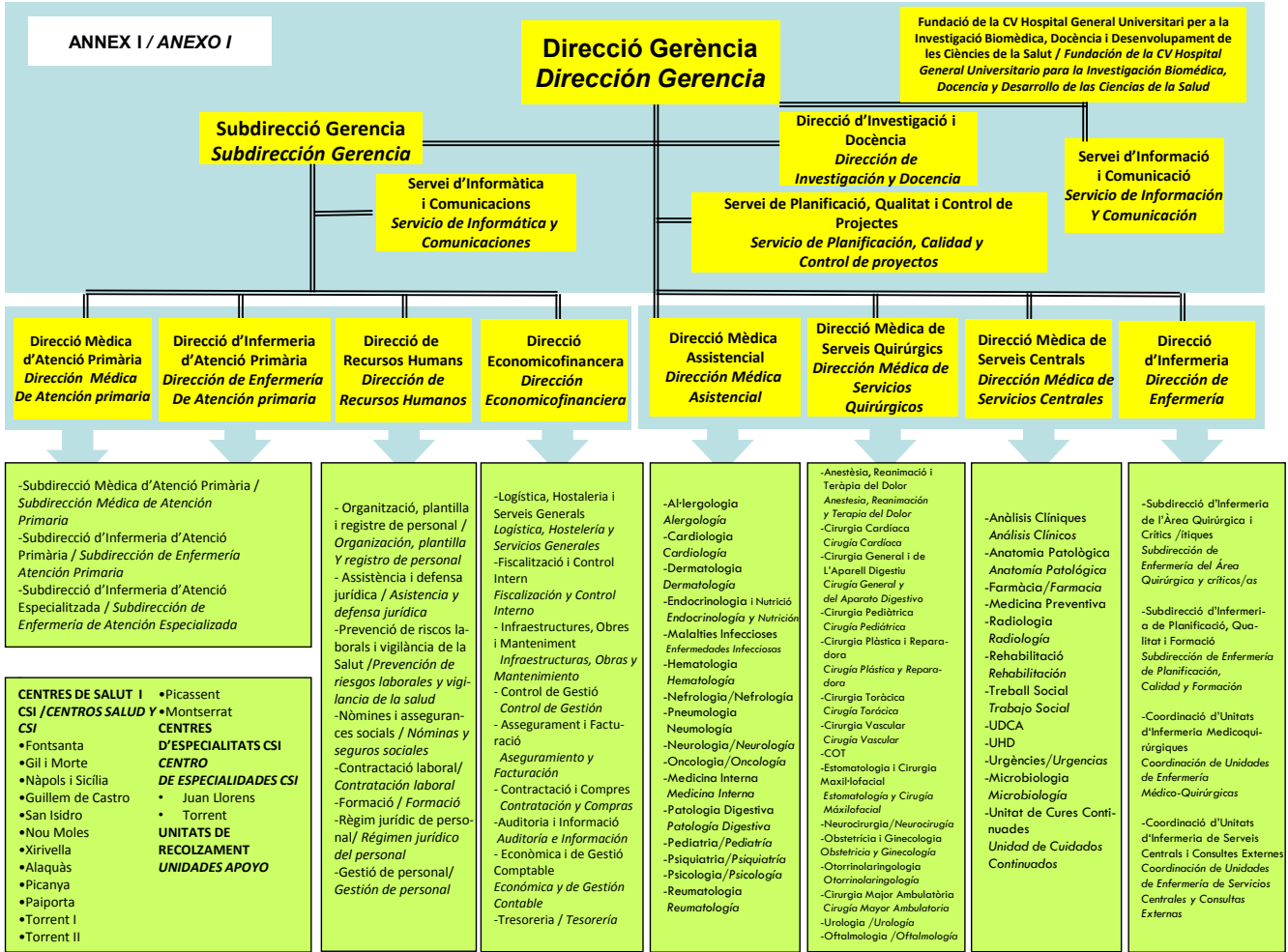
7. La Comisión de Dirección podrá convocar a las sesiones a aquellas personas que así se considere según el contenido de los temas a tratar, en las condiciones respecto a su asistencia con voz y voto o sin este último que se determine en cada caso.

*Artículo 21. Órganos de participación y comisiones técnicas*

1. Los órganos de participación vienen regulados por la normativa específica al efecto.

2. Las comisiones técnicas clinico-asistenciales se regulan tanto por su normativa específica, por razón de la materia, como por la propia del consorcio.





**Unitats d'infermeria mèdiques i quirúrgiques (sales d'hospitalització) / Unidades de enfermería médicas y quirúrgicas (salas de hospitalización)**

- Oncologia Mèdica / *Oncología Médica*
- Cardiologia / *Cardiología*
- Cirurgia Cardíaca / *Cirugía Cardíaca*
- Cirurgia General i Digestiva / *Cirugía General y Digestiva*
- Patologia Digestiva / *Patología Digestiva*
- Nefrologia / *Nefrología*
- Hospital de Pluripatològics / *Hospital de Pluripatológicos/as*
- Ginecologia / *Ginecología*
- Pediatria / *Pediatría*
- Obstetrícia-Maternitat / *Obstetricia-Maternidad*
- Nounats/ades / *Neonatos/as*
- Pluripatologies / *Pluripatologías*
- Medicina Interna i M. Infeccioses / *Medicina Interna y E. Infecciosas*
- Judicials / *Judiciales*
- Urologia / *Urología*
- Cirurgia Ortopèdica i Traumatologia / *Cirugía Ortopédica Traumatología*
- Hospital de setmana / *Hospital de semana*
- Pneumologia / *Neumología*
- Neurocirurgia / *Neurocirugía*
- Neurologia / *Neurología*
- Cirurgia Maxil·lofacial / *Cirugía Maxilofacial*
- Cirurgia Plàstica / *Cirugía Plástica*
- Otorrinolaringologia / *Otorrinolaringología*
- Dermatologia / *Dermatología*
- Psiquiatria / *Psiquiatria*
- Unitat Coronària / *Unidad Coronaria*

**Unitats d'infermeria de serveis centrals i consultes externes / Unidades de enfermería de servicios centrales y consultas externas**

- Anàlisis Clínics / *Análisis Clínicos*
- Anatomia Patològica / *Anatomía Patológica*
- Farmàcia / *Farmacia*
- Hematologia i Hemoteràpia / *Hematología y Hemoterapia*
- Hemodinàmica. Laboratori d'Arritmies / *Hemodinámica. Laboratorio de Arritmias*
- Medicina Preventiva / *Medicina Preventiva*
- Microbiologia / *Microbiología*
- Nefrologia i Hemodiàlisi / *Nefrología y Hemodiálisis*
- Rehabilitació / *Rehabilitación*
- Rx Centrals i d'Urgències. Rx Intervencionista / *Rx Centrales y de Urgencias. Rx Intervencionista*
- Urgències generals / *Urgencias generales*
- Urgències pediàtriques / *Urgencias pediátricas*
- Endoscòpies / *Endoscopias*
- UDCA
- Consultes Externes: pabellons A, B i C / *Consultas Externas: pabellones A, B i C*
- Neurofisiologia / *Neurofisiología*
- Hospital de Dia de M. Infeccioses / *Hospital de Día de E. Infecciosas*
- Hospital de Dia Polivalent / *Hospital de Día Polivalente*
- Hospital de Dia d'Oncologia / *Hospital de Día de Oncología*
- Unitat de Reproducció Humana / *Unidad de Reproducción Humana*

ANNEX III / ANEXO III

**Òrgans executius col·legiats / Órganos ejecutivos colegiados**

- Comissió de Direcció / *Comisión de Dirección*

**Òrgans de participació / Órganos de participación**

- Junta Assistencial / *Junta Asistencial*
- Consell de Salut de Departament / *Consejo de Salud de Departamento*

**Comissions tècniques clinicoassistencials / Comisiones técnicas clinicoasistenciales**

Creades per normativa estatal o autonòmica  
*Creadas por normativa estatal o autonómica*

- Comissió de Qualitat / *Comisión de Calidad*
- Comissió de Docència / *Comisión de Docencia*
- Comité Ètic d'Investigació Clínica (CEIC)  
*Comité Ético de Investigación Clínica (CEIC)*
- Comité d'Ètica Assistencial (Bioètica Assistencial)  
*Comité de Ética Asistencial (Bioética Asistencial)*
- Comissió d'Històries Clíniques  
*Comisión de Historias Clínicas*
- Comissió de Mortalitat i Teixits  
*Comisión de Mortalidad y Tejidos*
- Comissió de Tumors / *Comisión de Tumores*
- Comissió d'Infeccions i Política Antibiótica  
*Comisión de Infecciones y Política Antibiótica*
- Comissió Departamental de Farmàcia  
*Comisión Departamental de Farmacia*
- Comissió de Farmàcia i Terapèutica  
*Comisión de Farmacia y Terapéutica*
- Comissió d'Ús Racional del Medicament  
*Comisión de Uso Racional del Medicamento*
- Comissió d'Hemoteràpia / *Comité de Hemoterapia*
- Comissió de Transplantaments / *Comisión de Trasplantes*

Creades segons instruccions de la Conselleria  
*Creadas según instrucciones de la Conselleria*

- Comissió de Seguretat Clínica  
*Comisión de Seguridad Clínica*
- Comissió Departamental d'Atenció al/ a la Pacient  
Paliatiu/iva  
*Comisión Departamental de Atención al/ a la Paciente  
Paliativo/a*
- Comissió Departamental de Dany Cerebral Adquirit  
*Comisión Departamental de Daño Cerebral Adquirido*
- Comissió Departamental de Deteriorament de la Integritat  
Cutània (CATIC)  
*Comisión Departamental de Deterioro de la Integridad  
Cutánea (CATIC)*
- Comité d'Atenció Sociosanitària  
*Comité de Atención Sociosanitaria*
- Programa REFAR
- Comissió d'Ús Racional de Fàrmacs Biològics  
*Comisión de Uso Racional de Fármacos Biológicos*